



RELATÓRIO DEPARTAMENTO DE ENGENHARIA SECRETARIA DE HABITAÇÃO



NOVEMBRO 2025.

QUADRO DE FUNCIONÁRIOS:

Nº	NOME	FUNÇÃO	MANHÃ	TARDE	CARGA HORÁRIA
	Diego Leonardo Salvador	Eng. Civil	x	x	40
	Egislaïne Zubacz	Desenhista/Administrativo	x	x	40
	Sara Reifur	Eng. Civil	x		20
	Lucas Romaniuk	Eng. Civil	x	x	40
	Amanda Beltrão	Assistente Social	x	x	30

DEPARTAMENTO DE ENGENHARIA

Acompanhamento de execução de obras diversas: OBRAS CIVIS	
Obra	Intervenção:
Pavimentação Asfáltica – Sede, Bom Jardim e Palmital	Acompanhamento da obra, a qual está em fase de execução
Pavimentação Asfáltica – Recape Loteamento Santa Maria	Acompanhamento da obra, a qual está em fase de execução
Energia Fotovoltaica - Itaipu	Acompanhamento da obra, a qual está em fase de execução
Quadra Poliesportiva Apae	Acompanhamento da obra, a qual está em fase de execução
Construção UBS PORTE I	Acompanhamento da obra, a qual está em fase de execução
Ampliação Escola Cristo Rei - Refeitório	Acompanhamento da obra, a qual está em fase de execução

Projetos e orçamentos desenvolvidos no Departamento de Engenharia	
Projeto/orçamento	Intervenção:
- Pavimentação de Estrada Rural	Localidades: Cachoeirinha, Aterrado Alto e Lageadinho
- Capelas Mortuárias	Localidade: Rio dos índios e Saltinho
- Quadra Society	Localidade: Cachoeira

Atualização do Sistema SIM-AM
✓ Mês de Outubro.

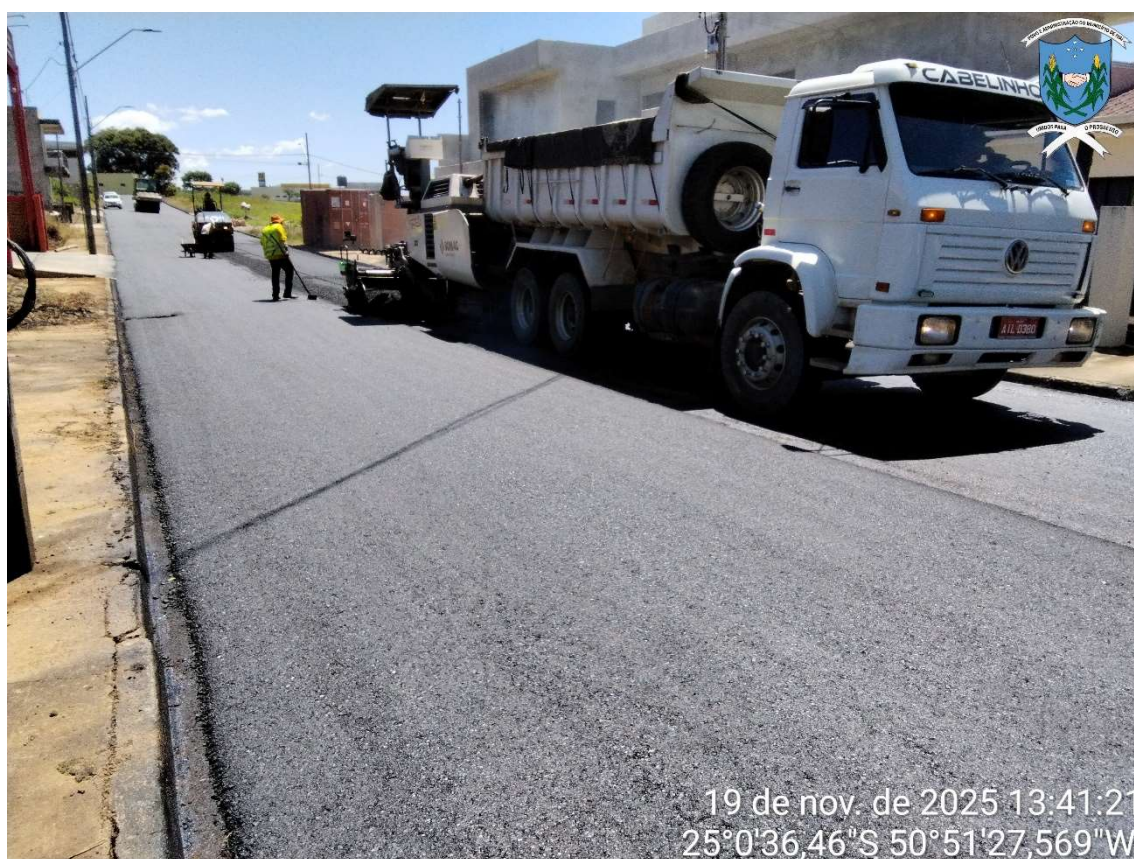
Acompanhamento dos Projetos do Município Junto
<ul style="list-style-type: none"> ✓ Órgãos Estaduais e Federais ✓ Caixa Econômica Federal ✓ COHAPAR ✓ COPEL ✓ SANEPAR ✓ IAT ✓ Alimentação dos sistemas internos e externos: EMPRESA FÁCIL.

Acompanhamento técnico
<ul style="list-style-type: none"> ✓ Medições e fiscalizações das obras executadas ou a executar no Município. ✓ Licitações junto ao departamento de Licitações

Fotos:

- PAVIMENTAÇÃO ASFÁLTICA – RECAPE LOTEAMENTO SANTA MARIA







- PAVIMENTAÇÃO ASFÁLTICA – PAVIMENTAÇÃO SANTA HELENA







- QUADRA POLIESPORTIVA APAE





- NOVA UBS TIPO I





- AMPLIAÇÃO ESCOLA CRISTO REI







SECRETARIA DE HABITAÇÃO:

SETOR DE SERVIÇO SOCIAL.

Atividades Diárias

- Realização de visitas domiciliares para avaliação das condições habitacionais e identificação das demandas sociais.
- Entrevistas e acolhimento das famílias beneficiárias para levantamento socioeconômico.
- Orientação e esclarecimento sobre direitos, programas habitacionais e políticas públicas.
- Encaminhamentos para serviços complementares, como saúde e assistência social.
- Acompanhamento e monitoramento das famílias habilitadas e em análise para contemplação.
- Articulação com outras secretarias e órgãos para integração de políticas públicas.
- Registro e atualização dos cadastros sociais das famílias atendidas.
- Elaboração de relatórios e documentos técnicos referentes aos atendimentos realizados.
- Participação em reuniões internas para planejamento e avaliação das ações do setor.
- Atendimento e suporte presencial e telefônico para dúvidas e agendamentos.

Nos meses de outubro e novembro, o setor de Serviço Social intensificou as ações voltadas ao atendimento e acompanhamento das famílias vinculadas às políticas habitacionais do município. As atividades se concentraram, principalmente, no Programa Municipal Morar Melhor, cujas famílias encontram-se em fase de contemplação.

Nesse período, foram realizadas visitas domiciliares para analisar as condições de moradia, identificar vulnerabilidades sociais e levantar as necessidades prioritárias de cada núcleo familiar. As avaliações permitiram orientar sobre o andamento do programa, esclarecer dúvidas e verificar a adequação das informações socioeconômicas apresentadas.

Em articulação com a Secretaria Municipal de Assistência Social, o Serviço Social da Habitação acompanhou de forma contínua as famílias que avançaram para a etapa de contemplação, monitorando o processo, prestando suporte documental e garantindo que os critérios estabelecidos pelo programa fossem cumpridos. Esse trabalho também fortaleceu a proteção social das famílias, ampliando o acesso a serviços e benefícios da rede pública quando identificadas demandas adicionais.

Durante os meses de outubro e novembro, o setor também atuou no cadastramento de famílias para o Programa Nacional de Habitação Rural (PNHR), em parceria com a Cohapar. Foram preenchidos e organizados os formulários, reunidos documentos e prestado apoio direto às famílias do meio rural, com o objetivo de incluir o município de Ivaí no programa e ampliar as oportunidades de atendimento habitacional.

Além disso, foram realizados encaminhamentos para a rede socioassistencial, atualização cadastral e orientações sobre direitos sociais, acesso a serviços públicos, preservação da moradia e organização documental. A articulação com outras políticas públicas buscou garantir respostas mais abrangentes às situações de vulnerabilidade encontradas.

As ações desenvolvidas nesses dois meses contribuíram para fortalecer a execução das políticas habitacionais, garantir transparência no processo de contemplação do Morar Melhor e assegurar um acompanhamento humanizado e eficiente às famílias atendidas.

WILLIAN SAUTER DE CRISTO
Secretário de Habitação
Engenheiro Civil
CREA PR 168844/D