



QUERIDO ALUNO, ESTA ATIVIDADE DEVERÁ SER DEVOLVIDA NO DIA 28/09/20 OU 29/09/2020 PARA SER AVALIADA PELA SUA PROFESSORA E CONTOARÁ COMO PRESENÇA.

Olá alunos continuaremos com a sequência de pequenos textos, para fazer a leitura em voz alta e enviar no particular do seu professor um áudio do texto lido.

### O jogador



Era uma vez um jogador de futebol chamado Jorginho. Jorginho gostava de dançar com a bola quando fazia gol. Ele criou tantas danças divertidas que seus amigos passaram a imitá-lo.

a) Qual o nome do jogador?

\_\_\_\_\_

b) O que ele gostava de fazer?

\_\_\_\_\_

c) O que seus amigos imitavam?

\_\_\_\_\_

### Procurando Ploff



No sábado passado, Teresa achou que seu cachorro Ploff estava perdido. Ela olhou embaixo da cama, no armário e por toda a casa. Quando já estava desistindo, o achou arranhando a porta do lado de fora.

a) Em que dia Teresa procurou seu cachorro?

---

b) Onde ele estava?

---

c) Em que lugares ela procurou?

---

### O afiador de facas



O Paulo afia facas.

Ele afiou uma faca de cinco centímetros.

- Ficou tão afiado que posso cortar um bife – disse seu amigo.

- Eu prefiro cortar um peixe – disse Paulo, que não comia outra carne.

a) Quem afiou a faca?

---

b) Qual o tamanho da faca?

---

c) Por que ele prefere peixe?

---

### O carro de Joaquim



O “vermelhinho” de Joaquim era seu carro preferido. Ele era um modelo do ano 2000, mas Joaquim cuidava tão bem dele que parecia novo. Joaquim lustrava todo o vermelhinho e passeava com ele nos finais de semana.

a) Como era o carro de Joaquim?

---

b) Qual era a cor?

---

c) Quando Joaquim passeava com seu carro?

---

Rodrigues, Flávia Miriam Carneiro.

444 história curtas para trabalhar leitura / São Paulo: s.n, 2012.

### Gênero textual **Bilhete**

O **Bilhete** é um tipo de **texto cotidiano** muito frequente empregado em **contextos informais** e escrito entre pessoas que possuam um grau de afetividade. Em resumo, são textos comunicativos que contém **mensagens simples** os quais são escritos em pequenos papéis e enviados para a amiga de escola, irmão, mãe, dentre outros. Por esse motivo, o bilhete utiliza uma linguagem despretensiosa, ou seja, a **linguagem informal** e coloquial, tendo como principal função a informativa. Ainda que sua principal função seja informar alguém sobre algo, os usos dos bilhetes são muito amplos e podem ser escritos para fazer um convite, relatar um fato, solicitar ou avisar algo, dentre outros.

#### Elementos do Bilhete

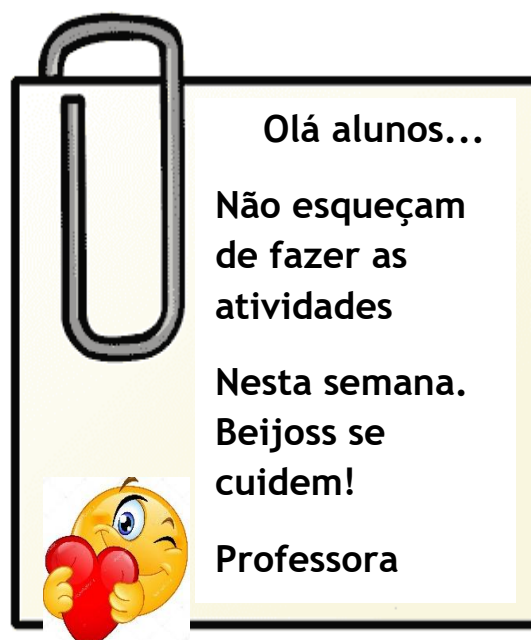
**Destinatário:** pessoa a quem se destina o bilhete.

**Remetente:** quem escreve o bilhete.

**Corpo de Texto:** mensagem curta que será transmitida. Inclui, portanto, o assunto (tema).

**Despedida:** na linguagem informal pode ser: beijos, abraços, se cuida, dentre outros.

**Data:** dia em que o bilhete foi escrito



Leia o texto abaixo:

**Edu,**

***Não posso jogar futebol hoje à tarde com você e a turma no campo. Minha mãe vai me levar ao dentista.***

***A gente se fala amanhã na escola.***

**Toquinho 11/11/2012**

<http://diogoprofessor.blogspot.com/2015/10/gabarito-aula-genero-textual-bilhete.html>

**1)** Assinale com um (x) a resposta correta: Como é chamado, na sociedade, o texto que você acabou de ler?

- (A) Carta.
- (B) Bilhete
- (C) Aviso
- (D) Fábula

**2)** Qual a finalidade deste bilhete?

- ( A ) Fazer um convite.
- ( B ) Dar um recado.
- ( C ) Contar um fato.
- (D) Dar uma receita.

**3)** Responda, atentamente, às seguintes questões:

a) Quem escreveu o texto?

---

b) Escreveu para quem?

---

c) O que Toquinho tinha combinado com Edu?

---

---

d) Com quem Toquinho iria jogar bola?

---

---

e) Por que Toquinho não poderia ir mais jogar bola?

---

f) Quando que Edu e Toquinho se encontrarão novamente?

---

g) Onde os dois costumam conversar?

---

h) Toquinho precisou repassar um recado para Edu e, para isso, selecionou o gênero bilhete.

Por que ele selecionou esse gênero?

---

---

i) No seu dia a dia, quando você se utiliza do gênero bilhete?

---

j) Qual a relação de interação entre Toquinho e Edu? Assinale com um (x) a resposta correta:

(A) colegas

(B) amigos

(C) inimigos

(D) Vizinhos

Escreva um bilhete para sua professora, desenhe e capriche não se esqueça dos elementos desse bilhete.

---

---

---

---

---

---

---

---

---

---

## GRAMÁTICA:

### Lembrando o VERBO indica ação.(CANTAR ,PULAR JOGAR)

#### Ações feitas no presente(Hoje) no passado ( Ontem) ou no futuro(Amanhã).

#### Relembrando quando usaremos as terminações **ÃO** e **AM**

A terminação **-am** indica **passado**:

Ontem aprenderam;

Ontem começaram;

Ontem ouviram;

Ontem passearam;

Ontem pintaram;

A terminação **-ão** indica **futuro**:

Amanhã aprenderão;

Amanhã começarão;

Amanhã ouvirão;

Amanhã passearão;

Amanhã pintarão;

Amanhã beberão;



Complete as frases abaixo com palavras que terminam em **AM** ou **ÃO**.

a) Matheus e Kauan \_\_\_\_\_ poucos peixes ontem. (pescar)

b) Porque as crianças não \_\_\_\_\_ a panqueca ontem?(comer)

c) Amanhã os monitores nos \_\_\_\_\_ na trilha. (acompanhar)

d) Amanhã vocês \_\_\_\_\_ o vestibular em Campinas? (fazer)

e) Aqueles que conseguirem concluir a atividade \_\_\_\_\_ ir ao pátio jogar bola amanhã.  
(poder)

f) Onde vocês \_\_\_\_\_ com essas propostas? (chegar)

g) Os candidatos se \_\_\_\_\_ ao palco demonstrando muito nervosismo. (apresentar)

h) Os meninos \_\_\_\_\_ atrasados amanhã. (chegar)

i) Catarina e Verusca \_\_\_\_\_ amanhã para o passeio na floresta. (sair)

## ATIVIDADE AVALIATIVA DE HISTÓRIA

### DIFERENTES FORMAS DE ORGANIZAÇÃO DA SOCIEDADE

Com o passar do tempo, alguns dos povos nômades aprenderam a cultivar cereais e frutas, além de domesticar animais para produzir alimentos e ajudar nos trabalhos agrícolas. Na parte ocidental da Ásia, muitos humanos já sabiam praticar a agricultura e a pecuária. Alguns povos nômades abandonaram esse estilo de vida e tornaram-se povos sedentários, aderindo à agricultura e à pecuária.

Com a sedentarização, as populações começaram a construir casas e outros edifícios mais resistentes, de madeira, barro ou pedra. Nesse período surgiram as pequenas aldeias e esse processo ocorreu em várias regiões do mundo, como na América Central, na China e no Oriente Médio, mas cada povo interagiu de forma diferente com a natureza. Nos grupos dos nômades, as pessoas trabalhavam juntas para se alimentarem e se protegerem. Quando os grupos humanos se tornaram sedentários, o número de pessoas começou a crescer e foram desenvolvidas novas formas de tomar decisões e novas tarefas para o funcionamento das novas comunidades.

Ao longo do tempo, as aldeias cresceram ainda mais e deram origem às novas cidades. Esse processo levou milhares de anos – entre 10 mil a.C. e 5 mil a.C. Hoje, nossas sociedades são formadas por grandes números de pessoas. No território em que hoje está o Brasil, antes da chegada dos europeus, os indígenas desenvolveram sua vida social de forma bem organizada e variada.

A organização dos povos indígenas era bem diferente daquela existente na Mesopotâmia. Os povos indígenas eram nômades, desenvolvendo uma forma de sociedade em que não se precisava de um Estado, como o que temos hoje.

Atualmente no Brasil, há um **regime político**: a democracia, que tem sua origem nas experiências passadas na Grécia e em outras democracias que existiram ao longo do tempo.

No Brasil, os governantes são escolhidos de forma direta ou indireta, e podem votar os brasileiros com mais de 16 anos.

CHARLIER, Anna Maria; SIMIELLI, Maria Elena. Ápis: *História 5º ano*. 2ª edição. São Paulo, Editora Ática: 2017.

### ATIVIDADES

Marque com um (X) a resposta correta.

01) De acordo com o texto. Complete a frase: Os povos nômades

a) nunca conseguiram aprender a cultivar plantas e domesticar animais.

b) abandonaram a agricultura e a pecuária

c) tornaram-se povos sedentários, mas não chegaram a construir casas.

d) tornaram-se sedentários e, ao longo do tempo, formaram aldeias.

02) Antes da chegada dos europeus, no Brasil, os indígenas:

a) possuíam uma organização parecida com os povos Mesopotâmia.

b) precisavam de um Estado em sua organização social.

c) desenvolveram uma vida social variada.

03) Cite três regiões do mundo em que ocorreu o processo de sedentarização e a formação de aldeias.

04) O que ocorreu com o crescimento do número de pessoas quando os grupos humanos se tornaram sedentários?

05) Qual é origem da democracia no Brasil? Como são escolhidos os governantes?

Caça-palavras: Diferentes Formas de Organização Social

	R	T	Q	O	R	G	A	N	I	Z	A	Ç	Ã	O	W
	E	E	R	T	Y	U	I	O	P	A	S	D	F	G	D
	A	R	G	O	V	E	R	N	A	N	T	E	S	I	E
Território	Z	R	Q	I	Q	W	E	R	T	Y	U	I	O	P	M
Brasil	X	I	W	H	M	W	E	R	T	Y	U	I	O	P	O
Europeus	C	T	E	J	A	E	U	R	O	P	E	U	S	T	C
Indígenas	V	Ó	R	K	S	E	P	X	R	A	S	D	F	G	R
Organização	B	R	T	G	D	R	V	O	T	O	S	Q	W	Y	A
Nômades	N	I	Y	R	F	T	D	C	L	E	R	T	Y	U	C
Regime Político	L	O	U	É	G	Y	F	V	Z	Í	U	I	O	I	I
Democracia	I	A	I	C	H	U	G	B	N	S	T	A	P	O	A
Grécia	S	S	O	I	J	I	H	D	T	Ô	D	I	F	P	F
Governantes	A	D	P	A	K	O	Í	N	Y	Z	M	P	C	A	G
Votos	R	F	A	L	L	G	J	M	U	X	Y	A	G	O	H
Brasileiros	B	G	S	Z	E	P	K	Q	I	C	U	A	D	S	J
	V	H	D	N	Z	A	L	W	O	V	I	S	J	E	K
	B	J	A	X	B	S	Z	E	P	B	K	D	G	D	S
	H	S	F	B	R	A	S	I	L	E	I	R	O	S	L

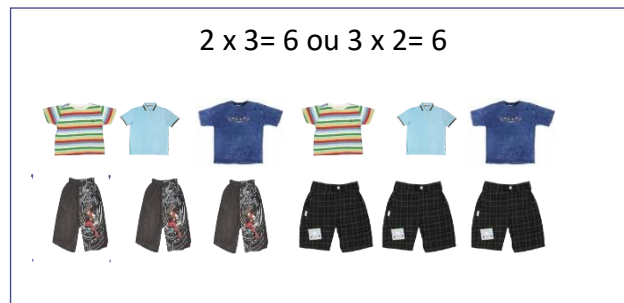


## ATIVIDADE AVALIATIVA DE MATEMÁTICA

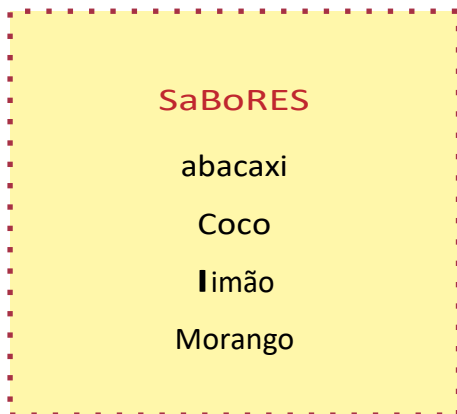
### Combinando possibilidades

Observe o exemplo:

Caio e Igor são irmãos gêmeos e têm 9 anos. Eles são amigos de Lúcia e jogam futebol em um time que tem 2 tipos de calções e 3 tipos de camisas com cores diferentes. De quantas maneiras diferentes eles podem escolher um calção e uma camisa para o uniforme do time?



1. Lúcia foi assistir a um treino do time de futebol de seus amigos e, ao terminar, foi à sorveteria. Veja os cartazes que havia:



Lúcia quer escolher um sorvete com um sabor e uma cobertura. Quais as maneiras que ela pode fazer a escolha?

---

---

---

2. No domingo de manhã, Lúcia fez uma caminhada com sua mãe em um parque próximo de sua casa. Para o lanche, ela pode escolher uma entre as frutas: maçã, pera ou banana e um suco que pode ser de laranja, de uva ou de manga. Sabendo que o lanche de Lúcia teve uma fruta e um suco, quantas foram às possibilidades que ela teve para preparar o lanche?

---

---

---

3. A professora de Carla propôs vários problemas a seus alunos. Apresente sua solução para cada um deles. Usando somente os algarismos 1, 2 e 3, quantos números de três algarismos, sem repetir nenhum deles, são possíveis escrever?

---

---

---

4. Para preparar os lanches que Marina leva à escola, sua mãe comprou dois tipos de pão: pão de forma e pão francês. Para o recheio, as opções são salame, queijo, presunto ou mortandela. Quantos tipos de sanduíche ela poderá fazer, utilizando um tipo de pão e um recheio.?

---

---

---

---

---

5. No sábado, Pedro e seus pais foram a uma lanchonete. Lá eles podiam pedir pedaços de pizza de queijo, presunto, calabresa, quatro queijo, frango e, para acompanhar, suco de laranja, uva ou caju. Sabendo que cada um pediu um pedaço de pizza e um suco, de quantos modos diferentes puderam ser feitos os pedidos.

---

---

---

6. Encontre a mensagem escondida de acordo com a tabuada:

A	B	C	D	E	F	G	H	I	J	K	L	M
3X3	4X4	2X9	8X9	7X6	6X6	4X3	2X2	9X9	5X4	6X8	7X3	2X8
N	O	P	Q	R	S	T	U	V	W	X	Y	Z
4X6	8X5	6X9	1X3	5X5	4X0	3X2	4X2	2X1	1X1	8X4	5X2	9X10

**TABUADA CODIFICADA**

42	8
E	U

0	40	8

42	0	54	42	18	81	9	21

42

54	40	0	0	40

36	9	90	42	25

16	81	24	4	9

54	9	25	6	42

54	9	25	9

8	16

16	8	24	72	40

16	42	21	4	40	25

## **ARTE: PRIMAVERA**

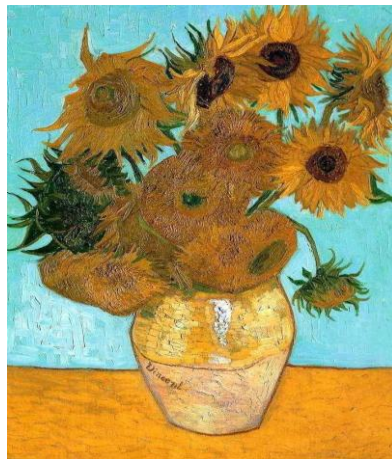
OBJETIVO: RECONHECER A IMPORTÂNCIA SOCIAL DA ARTE NA SOCIEDADE E NA VIDA DOS INDIVÍDUOS; VIVENCIAR EXPERIÊNCIAS EDUCATIVAS NAS LINGUAGENS DA ARTE VISUAIS; INTERAGIR COM MATERIAIS, TÉCNICAS, INSTRUMENTOS E PROCEDIMENTOS VARIADOS EM ARTES.

A **PRIMAVERA** É A ESTAÇÃO DO ANO QUE VEM LOGO APÓS O INVERNO E ANTES DO VERÃO. ELA É ASSOCIADA AO REFLORESCIMENTO DA FLORA, TEM INÍCIO EM 21 DE SETEMBRO E TERMINA EM 21 DE DEZEMBRO.

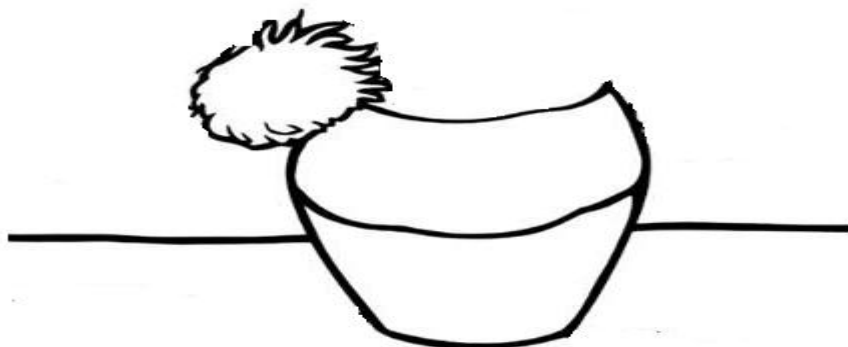
A PRIMAVERA É A ÉPOCA DO NASCIMENTO DA MAIORIA DAS ESPÉCIES NA NATUREZA.

AO PESQUISAR AS OBRAS DE ARTE ATRAVÉS DOS SÉCULOS, PODEMOS NOTAR QUE MUITOS ARTISTAS RETRATAM FLORES. NO SÉCULO XIX, OS GIRASSÓIS TORNARAM-SE MUITO POPULARES E QUANDO SE FALA EM OBRA DE ARTE COM GIRASSÓIS, A MAIORIA DAS PESSOAS LEMBRA IMEDIATAMENTE DAS VÁRIAS OBRAS PINTADAS POR VINCENT VAN GOGH.

**OBSERVE ESTA TELA PRODUZIDA POR VINCENT VAN GOGH, UM PINTOR HOLANDÊS CONSIDERADO UMA DAS FIGURAS MAIS FAMOSAS E INFLUENTES DA HISTÓRIA DA ARTE OCIDENTAL.**



- 1) AGORA É COM VOCÊ, REPRODUZA NO ESPAÇO ABAIXO A TELA "GIRASSÓIS".



## EDUCAÇÃO FÍSICA: CINCO-MARIAS

**CINCO-MARIAS, PIPOQUINHA OU BELISCO**, É UM JOGO TAMBÉM CONHECIDO COMO "BRINCADEIRA DOS CINCO SAQUINHOS", OU "DAS CINCO PEDRINHAS", QUE DEVEM TER TAMANHOS APROXIMADOS. NO CASO DOS SAQUINHOS, SÃO DE TECIDO, DE MAIS OU MENOS 3 POR 4 CENTÍMETROS, COM ENCHIMENTO DE AREIA, FARINHA, GRÃOS DE ARROZ OU FEIJÃO.

AS CINCO-MARIAS TEM SUA ORIGEM NUM COSTUME DA GRÉCIA ANTIGA. QUANDO QUERIAM CONSULTAR OS DEUSES OU TIRAR A SORTE, OS HOMENS JOGAVAM OSSINHOS DA PATA DE CARNEIRO E OBSERVAVAM COMO CAÍAM.

COM O TEMPO, OS OSSINHOS FORAM SUBSTITUÍDOS POR PEDRINHAS, SEMENTES E PEDAÇOS DE TELHA ATÉ CHEGAR AOS SAQUINHOS DE TECIDO.

**OBJETIVOS:** VIVENCIAR ESTE JOGO DA CULTURA POPULAR. REFLETIR E MODIFICAR A FORMA DE SE JOGAR CINCO MARIAS. DESENVOLVER HABILIDADES DE LANÇAR E RECUPERAR. TRABALHAR COORDENAÇÃO MOTORA, AGILIDADE E NOÇÃO ESPACIAL.

**MATERIAL:** 5 SAQUINHOS (ESTÁ INDO 1 DE AMOSTRA, OS OUTROS 4 TEM QUE CONFECCIONAR OU SELECIONAR 5 PEDRINHAS DE TAMANHO APROXIMADO).

**LOCAL:** NA MESA OU SENTADOS NO CHÃO).

**ATIVIDADES DE ADAPTAÇÃO PRINCIPALMENTE PARA OS ALUNOS DE 1º ANO E 2º ANO (OS ALUNOS DESTA FAIXA ETÁRIA DEVERÃO PRIMEIRAMENTE:**

- 1- JOGAR 1 SAQUINHO PARA CIMA (COMEÇA BAIXINHO E AOS POUCOS AUMENTAR A ALTURA DO LANÇAMENTO DO SAQUINHO), PEGAR COM A MÃO DIREITA, DEPOIS COM A MÃO ESQUERDA; SEMPRE DESAFIAR A CRIANÇA: **VAMOS VER QUEM CONSEGUE...**
- 2- JOGAR COM A MÃO ESQUERDA E PEGAR COM A DIREITA, DEPOIS JOGA COM A MÃO ESQUERDA E PEGA COM A DIREITA;
- 3- COLOCAR OS 5 SAQUINHOS NAS DUAS MÃOS E LANÇAR OS SAQUINHOS PARA CIMA, NO INÍCIO BAIXINHO E DEPOIS VAI AUMENTANDO A ALTURA (NÃO TEM PROBLEMA SE CAIR SAQUINHOS);
- 4- 1 SAQUINHO EM CADA MÃO. JOGAR AS DUAS AO MESMO TEMPO E TENTAR PEGAR O SAQUINHO, AOS POUCOS AUMENTAR A ALTURA;

**REGRAS DO JOGO:** PARA JOGAR É NECESSÁRIO 2 OU MAIS JOGADORES. EXISTE MUITAS FASES MAS COLOCAREMOS 7 FASES, SENDO QUE PARA:

- **1º E 2º ANO:** CAPRICHAR NAS ATIVIDADES DE ADAPTAÇÃO E SE CONSEGUIR A FASE 1 ESTÁ ÓTIMO;
- **3º E 4º ANO:** FAZER ATIVIDADES DE ADAPTAÇÃO E JOGAR DA FASE 1 ATÉ A FASE 5;
- **5º ANO:** FAZER ADAPTAÇÃO E JOGAR TODAS AS FASES.

**FASE 1:** JOGAR TODOS OS SAQUINHOS NO CHÃO (OU OUTRA SUPERFÍCIE) E PEGAR UM DELES SEM TOCAR NOS DEMAIS; JOGAR PARA O ALTO O SAQUINHO ESCOLHIDO, ENQUANTO PEGA UM DOS OUTROS QUATRO QUE ESTÃO NO CHÃO, E SEM ENCOSTAR NOS RESTANTES; SEGURAR O SAQUINHO NA VOLTA, COM A MESMA MÃO, ANTES QUE ELE CAIA NO CHÃO; REPETIR O MESMO PARA CADA UM DOS QUATRO SAQUINHOS.

**FASE 2:** NOVAMENTE, JOGAR OS CINCO SAQUINHOS NO CHÃO E PEGAR UM, SEM TOCAR NOS RESTANTES; REPETIR A ETAPA ANTERIOR, SÓ QUE AGORA DE DOIS EM DOIS SAQUINHOS.

**FASE 3:** REPETIR TUDO, MAS DESTA VEZ PEGANDO UM SAQUINHO E DEPOIS OS TRÊS RESTANTES AO MESMO TEMPO.

**FASE 4:** JOGAR OS SAQUINHOS NA SUPERFÍCIE, PEGAR UM, JOGÁ-LO PARA O ALTO, PEGAR OS QUATRO SAQUINHOS RESTANTES DE UMA SÓ VEZ E EM SEGUIDA PEGAR O SAQUINHO QUE ESTAVA NO AR SEM DEIXAR CAIR NENHUM.

**FASE 5:** NESTA FASE, JOGAR OS CINCO SAQUINHOS NO CHÃO POR TRÁS DO BRAÇO QUE ESTÁ FORMANDO O TÚNEL, PEGAR UM SAQUINHO SEM TOCAR NOS DEMAIS, OS QUATRO SAQUINHOS RESTANTES DEVERÃO SER PASSADOS, UM DE CADA VEZ, ENQUANTO O SAQUINHO ESCOLHIDO FOR LANÇADO PARA CIMA, PASSAR UM DE CADA VEZ POR BAIXO DO TÚNEL FORMADO COM O DEDO INDICADOR E O POLEGAR.

**FASE 6:** SEGURAR 4 SAQUINHOS NA MÃO FECHADA, 1 SAQUINHO SOBRE O INDICADOR E POLEGAR, IMPULSIONAR O SAQUINHO PARA CIMA E COLOCAR OS 4 NO CHÃO, PEGA O SAQUINHO LANÇADO. VOLTA A LANÇAR ESSE SAQUINHO PARA CIMA, PEGAR OS 4 DO CHÃO E O QUE FOI LANÇADO PARA CIMA.

**FASE 7:** AJEITAR OS 5 SAQUINHOS NA PALMA DA MÃO, LANÇAR PARA CIMA E APARAR NO DORSO DA MÃO. LANÇAR PARA CIMA OS SAQUINHOS QUE FICARAM NO DORSO DA MÃO E PEGAR COM A MESMA MÃO. **OBS.: EM CASO DE EMPATE O JOGAR QUE CONSEGUIR FICAR COM MAIS SAQUINHO NA MÃO É O VENCEDOR.**

**OBSERVAÇÃO:** SE O JOGADOR TOCAR NUM DOS SAQUINHOS QUE ESTÃO NO CHÃO, QUE NÃO SEJA O ESCOLHIDO PARA A EXECUÇÃO DA JOGADA, OU DEIXAR ALGUM DELES CAIR DA MÃO, PASSARÁ A VEZ AO PRÓXIMO JOGADOR. GANHA QUEM PASSAR TODAS AS FASES.

**OBS.:** AS REGRAS PODEM SER ADAPTADAS E COMBINADAS DE ACORDO COM A IDADE DA CRIANÇA;